

発行/社会福祉法人
川崎市多摩区社会福祉協議会
川崎市多摩区登戸1763
ライフガーデン向ヶ丘2階
福祉バルたま内
地域課: TEL 935-5500
FAX 911-8119
あんしんセンター: TEL 933-2411
FAX 911-8119
事業課: TEL 935-5916
FAX 935-4375
発行人/田嶋 郁雄 編集人/鈴木 康夫
URL/ http://www.kawasaki-shakyo.jp/tama/



もくじ

共同募金運動に皆様の …… 1
あたたかいご協力
ありがとうございました。

平成22年度「福祉教育セミナー」を …… 2
開催しました!

多摩区のボランティア活動が …… 3

ほわいとぼーど …… 4



社協シンボルマーク
社協は社会福祉協議会の略称です

2011.3.1 No.49 (年4回発行)

この広報紙は一部共同募金の配分金で発行されています。

募金のご報告

23,185,172円

内訳

平成23年1月24日現在(単位:円)

| 募金種別 | 赤い羽根募金 | 年末たすけあい募金 |
|--------|------------|-----------|
| 戸別募金 | 11,938,765 | 8,408,056 |
| 街頭募金 | 1,018,794 | 61,065 |
| 法人募金 | 792,000 | |
| 校内募金 | 339,468 | |
| 職域募金 | 435,966 | |
| その他の募金 | 79,658 | 111,400 |
| 合計 | 14,604,651 | 8,580,521 |

今年度も、「赤い羽根共同募金」(10月1日から12月31日まで)、「年末たすけあい募金」(12月1日から12月31日まで)にご協力くださいまして、誠にありがとうございました。

ご協力いただきました募金のご報告をいたします。



共同募金運動に皆様のあたたかいご協力ありがとうございました。

※多摩区社会福祉協議会は、神奈川県共同募金会多摩区支会の事務局を兼ねております。

●ご協力いただきました募金は、次のように役立てられます。

赤い羽根共同募金

県内の民間福祉施設・団体の実施する事業や、大規模災害などの緊急時に対応する資金のほか、多摩区社会福祉協議会が実施する事業として、多摩区ボランティアセンター・子育てサロン・福祉教育の推進など、地域福祉事業に役立てられます。



年末たすけあい募金

多摩区内の福祉ニーズを持つ世帯(766世帯)に、4,000円の「年末慰問金」を多摩区民生委員児童委員の皆様のご協力により配分いたしました。

その他、地区社会福祉協議会が実施する高齢者を対象とした会食会や福祉のつどい、障害児のバスハイクなど、身近な地域での福祉活動に役立てられます。



平成22年度「福祉教育セミナー」を開催しました!

平成23年2月15日(火)、『だれでもできる福祉のお手伝い』みんなが安心して暮らすために、地域をみつめてみませんか』と題して福祉教育セミナーを開催しました。

当日は105名の参加者があり、最初に3名の方から話題の提供をいただきました。

まず、南菅小学校特別支援学級担任の長谷川真弓さんから『地域で育つ特別支援学級の子どもたち』というテーマで、日ごろの障害のある子どもたちとの関わりや地域との交流についてお話をいただきました。

次に、『地域で支える認知症』と題し、認知症高齢者を支えるボランティアグループほがらか会代表の山田洋子さんから、認知症の高齢者を支援する中で感じている課題や思いをお話いただきました。

また、『障害とともに地域で暮らす』と題し、養輪浩幸さんより視覚障害があることでの地域での暮らしや外出時の出来事などをお話いただきました。

この後、感想をグループで話し、「障害のある子どもたちと接する時に、



ゆとりをもって接することが大切ということが分かった」という意見や「障害のある方が困っている姿を見かけても、声をかけるのに躊躇していたが勇気を出してみようと思う」、「認知症を抱える家族も気軽に周囲に話ができるような環境にしていきたい」というような意見がありました。

最後に、大妻女子大学 人間関係学部 人間福祉学科の高木助教から「困っている人をみかけて声をかけをするにも相手を知っていると声をかけやすい

し、相手も受け入れやすい。まずは、身近な相手を知っていくことが大切です。また、家や地域に帰って今日の話をして、福祉の理解者を広めていくことも、皆さんがすぐにできる福祉のお手伝いではないでしょうか」という言葉で、このセミナーを締めくくられました。

大変多くの皆様にご参加いただき、本当にありがとうございました。



多摩区のボランティア活動

傾聴ボランティア活動

多摩区ボランティアセンターでは、お話相手（傾聴）ボランティア入門講座を開催し、傾聴ボランティア活動の振興に努めたり、現在活動中の方に向けて、スキルアップの講座を行うなどの支援を行っています。



お話相手（傾聴）ボランティア入門講座の様子

保育ボランティア活動

平成14年3月に開催した「保育ボランティア講座」の修了者で始まった保育ボランティアグループ『ぽけっと』が、現在も和気あいあいと活動を続けています。子どもが好きな方や子育て支援に関心のある方、空いている時間を利用して、一緒に活動しませんか。メンバー募集中です！

主な活動内容

★ふれあい子育てサロン「いちにのさん！」

稲田小学校を会場に、地域で親子が気軽に集える「居場所」として、月1回午前中に実施している子育てサロンです。

★多摩ロケットクラブ

少し発達が気になるお子さんを対象とした、親子遊びのサークルです。

★Mam's TIME (ママズ タイム)

子育て中の母親のために、年4回開催している保育付き講座です。



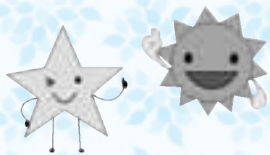
様々なボランティア活動

多摩区内にはそのほかにも、様々なボランティア活動があります。高齢者宅のちょっとしたお手伝いとして草刈をしたり、手話を学んで当事者と交流を行う手話サークルや、高齢者や障害者の施設等にボランティアでお手伝いに行くなど、様々なボランティア活動があります。

多摩区ボランティアセンターでは、様々なボランティア活動を紹介しています。



◀ボランティア情報誌『たまぼら』奇数月の10日発行
ホームページでも公開しています！！



▶手話サークルの活動風景



移送・送迎サービスのボランティア活動

高齢や障害により公共交通機関を利用することが困難な方が、地域で孤立することを防ぐために、自家用車や福祉車両を使用した移動の支援を行うボランティアです。



運転ボランティア養成講座の様子

多摩区社会福祉協議会では、運転ボランティアとして活動するために必要な講座も開催しています。事務ボランティア、付添ボランティアは随時募集中です！

事務ボランティアは、利用者とボランティアを繋ぎ合わせるコーディネートを行い、地域を盛り上げる支援を行っています。

人とかかわることは好きだけど運転に自信がない…、コーディネートの手伝いなら…、そのような方、是非ご協力をお願いします！



事務ボランティアの活動の様子

サービス時に利用者の見守りを行う付添ボランティアとしての活動もありますので、併せてご協力をお願いいたします！

ほわいとぼーど

第11回多摩ふれあいまつり ボランティア募集

多摩ふれあいまつりは、「わたしとあなたとこの街と」をテーマに、障がいのある方やボランティアの団体が、日ごろ、地域で行っている活動に関する情報を発信し、「バリアフリーの街づくり」に対する理解と啓発を目指して開催しています。障がいのある方々の活動に関心のある方、ご一緒にお祭りを盛り上げていきましょう。皆様のご参加をお待ちしております。

【募集内容】

前日の会場設営、当日の会場整理・誘導、参加団体のお手伝い等

【日程】

事前打合せ 6月5日(日) 11:00~12:00
 前日準備 6月18日(土) 13:00~17:00
 当日 6月19日(日) 8:30~17:00

【場所】

多摩区総合庁舎

【お問い合わせ先】

多摩区社会福祉協議会(地域課) 044-935-5500



第10回多摩ふれあいまつりの様子

ペットボトルキャップ回収のお知らせ

多摩区社会福祉協議会では、ペットボトルキャップの回収で、各種団体の皆様にご協力をいただいております。

各種団体に回収したペットボトルキャップは、NPO法人や民間企業を通じてリサイクルが行われ、そのリサイクルから得た収益を財源として、ワクチン寄贈団体の協力により、世界の発展途上国の子どもへのワクチン支援が行われています。

皆様のご協力をよろしくお願いたします。

なお、ペットボトルキャップの回収、持込み等については、各団体へ直接お問い合わせください。

【協力団体一覧】

- ◇川崎稲田ライオンズクラブ
住所：多摩区登戸2238トルナーレ5 203号
TEL：044-933-6853
- ◇川崎多摩ライオンズクラブ
住所：多摩区登戸2238トルナーレ5 203号
TEL：044-933-6853
- ◇多摩新町福寿会
住所：多摩区塚3-7-211
TEL：044-813-1439

※お知らせ
 本会では、寄付品の円滑な受渡しを図るため、平成22年4月1日からペットボトルキャップの使用済みカード・古切手の受け取りを中止させていただきます。
 今後は、受入れ先のご紹介で対応させていただきますので、何卒ご了承くださいませますようお願いいたします。

- 預託品(計2件)
 - ・百合ヶ丘産業株式会社(妊婦体験ジャケット・イヤードイフエングターほか)
 - ・生田地区町会連合会(車椅子・携帯用スロープ・高齢者疑似体験セット)
 - ・谷川延広(紙オムツ)

- 預託金(計4件/1,056,000円)
 - ・田村賢治
 - ・第19回福祉応援すげぶりマークアップ実行委員会
 - ・日本女子大学教職員組合
 - ・合西生田支部
 - ・匿名 1件

●預託者一覧(順不同・敬称略)
 (平成22年11月1日~平成23年1月31日)

多摩区の地域福祉の増進にご協力いただき、誠にありがとうございました。とっさございました。

福祉パルたまのご案内

福祉パルは、社会福祉協議会が川崎市から委託を受け、管理・運営している施設です。

福祉活動のために、研修室・ボランティアコーナーをご利用いただけます。

- 各種福祉講座、講演会の開催
- 福祉に関する相談、情報提供
- 車イス・高齢者疑似体験セットの貸出し
- ボランティアに関する相談
- ホームヘルパーの派遣 等



社会福祉協議会のホームページ

掲載情報も募集中です!

多摩区社会福祉協議会のホームページでは、広報紙でお伝え難しいタイムリーな情報発信を目指しています。

まだまだ成長途中ですが、多摩区社会福祉協議会を身近に、気軽に感じてもらえるよう、皆さんと一緒に育てていきたいと考えています。情報提供のご協力をお願いすることもあります。どうぞよろしくお願いいたします。

ご連絡お待ちしております。

ホームページアドレス

<http://www.kawasaki-shakyo.jp/tama/>