

発行/社会福祉法人
 川崎市多摩区社会福祉協議会
 川崎市多摩区登戸1763
 ライフガーデン向ヶ丘2階
 福祉バルたま内
 地域課: TEL 935-5500
 FAX 911-8119
 あんしんセンター: TEL 933-2411
 FAX 911-8119
 事業課: TEL 935-5916
 FAX 935-4375
 発行人/田嶋 郁雄 編集人/鈴木 康夫
 URL/ http://www.kawasaki-shakyo.jp/tama/

多摩

もくじ

年末たすけあい運動の ご協力をお願いいたします。	1
多摩区社会福祉協議会で 進める「福祉教育」	2
賛助会員ご加入のお礼	3
預託金品受入事業のご紹介	3
ほわいとぼーど	4

この広報紙は一部共同募金の
配分金で発行されています。



社協シンボルマーク
 社協は社会福祉協議会の略称です

2010.12.1 No.48 (年4回発行)

年末たすけあい運動の ご協力をお願いいたします。

～住みなれたまちで安心していきいきと暮らしたい～



年末たすけあい運動は「生活支援を必要とする人への支援」や「住民の主体的な福祉活動の支援」を目的に、12月1日から12月31日の期間、共同募金運動の一環として、実施されます。

実施に当たっては町会や自治会、民生委員・児童委員、ボランティアなどのご協力をいただき進めていきます。

皆様からご協力いただいた募金は下記のように、多摩区の福祉向上のための事業に活用させていただきます。

年末たすけあい運動慰問金

申請いただいた「福祉ニーズのある世帯」へ、年末慰問金として民生委員児童委員の方のご協力のもとお渡しします。
 (年末慰問金の申請は、10月30日(土)をもって締め切りました。)

地域福祉推進事業費

多摩区社会福祉協議会及び地区社会福祉協議会の事業費として活用させていただいております。

○移送・送迎サービス事業

身体に不自由があり、外出することが困難な方を対象に、車いすごと乗れる福祉車両で行う「移送サービス」と、運転ボランティアの自家用車による「送迎サービス」を行っています。

○地区社会福祉協議会の事業

多摩区内に5つある地区社協では、地域の皆さんに一番近い福祉団体として、一人暮らしのお年寄り向けの会食会や地域リハビリ教室、子育てサロンの開催など、地域の福祉力向上のための事業を実施しております。



(事業風景)

○多摩区社会福祉大会の開催

永年に渡り多摩区の地域福祉活動に貢献された方や社会福祉協議会にご寄付いただいた方への感謝状の贈呈と、福祉活動の啓発を目的とした講演会を行います。

多摩区社会福祉協議会で進める「福祉教育」

？ 福祉教育って？

学校の授業に「総合的な学習の時間」が導入されて以降、学校では車いす体験や手話の学習などを通じて、福祉について学ぶ機会が増えました。多摩区社協では、福祉教育に関する授業内容の相談や体験学習用の機材の貸出し、講師の紹介などの支援を行っています。

また、学校への支援とともに、福祉教育の理解者・支援者を募るため、地区社協や学校関係者、福祉施設の方々などで「福祉教育推進委員会」を組織し、多摩区地域全体で福祉教育の推進に向けた取り組みも行っています。主に「福祉教育ハンドブック」の作成や「福祉教育サポーター」の養成、「福祉教育セミナー」の開催などを行っています。



福祉教育セミナーの開催

多摩区で福祉教育の理解者、支援者を広めるために地域の皆様に向けた「福祉教育セミナー」を開催しています。

福祉教育サポーター

学校における福祉教育授業のサポートをする地域のボランティア「福祉教育サポーター」を養成し、派遣をしています。車いす体験や妊婦体験の授業へのサポートなど、徐々に活動の場を広げています。

福祉教育ハンドブック

「総合的な学習の時間」では、学校ごとにプログラムが作成されています。福祉教育推進委員会では、授業の具体的なプログラム事例などを掲載した「福祉教育ハンドブック」を作成し、各学校へお配りしています。



今年度は…

より身近な地域でセミナーを開催しようと、11月5日(金)に中野島の「多摩川あゆ工房」をお借りして、小地域の福祉教育セミナーを開催しました。当日は地元の方を中心に、21名の参加があり、「多摩川あゆ工房」の利用者から将来のことや日ごろの暮らしについて思っていることを発表いただきました。施設見学を行った後にグループごとに発表いただいた利用者と交流し、施設の役割や障害のある方について理解を深める貴重な時間となりました。参加者からは「セミナーが終わった後も、顔の見える関係でいたい」というような声も聞かれました。



区域の『福祉教育セミナー』も開催します！

「誰でもできる福祉のお手伝い」

日時：平成23年2月15日(木)
午後1時20分から午後3時40分まで
場所：多摩市民館 3階 大会議室
定員：50名
内容：障害のある方やその支援者等からの話題提供。
申込：区社協事務局へお問い合わせ下さい。



賛助会員ご加入のお礼

～地域福祉の推進にご協力をいただき、誠にありがとうございます～

多摩区社会福祉協議会では、本年度も7月から8月を中心に、区内5つの地区社会福祉協議会と共に、賛助会員の募集を行いました。

賛助会員の皆様にご協力いただきました。賛助会費は、多摩区社会福祉協議会及び各地区社会福祉協議会が進める地域福祉活動の貴重な財源として、大切に活用させていただきます。

平成22年度賛助会費報告
(平成22年10月22日現在)

地区	賛助会費
稲田第一地区	1,058,081円
菅地区	977,500円
中野島地区	534,500円
稲田第三地区	1,355,000円
生田地区	2,633,200円
合計	6,558,281円

賛助会費の活用方法の一例

- 多摩区社会福祉協議会が行う各種のボランティア講座



- 各地区社会福祉協議会が行う一人暮らし高齢者を対象とした会食会



賛助会員の募集にあたっては、町会・自治会及び民生委員・児童委員の方々にご協力をいただき、多くの区民の方に賛助会員としてご支援をいただくとができました。改めて御礼申し上げます。

預託金品受入事業のご紹介

～多摩区の地域福祉の推進に、ご協力をお願いいたします～

多摩区社会福祉協議会では、多摩区の地域福祉活動を支援するための寄付金品の受入れを行っております。皆様からお預かりする金品は、区内のボランティア・障害当事者団体等の活動や、各地区社会福祉協議会が実施する福祉事業等の支援を行うために活用させていただきます。

預託金の活用方法

多摩区内のボランティア・障害当事者団体等の活動を支援するための助成を行います。

- 多摩区内のボランティア・障害当事者団体等の活動への助成

- 多摩区内の障害当事者団体が実施する行事への助成

- 地区社会福祉協議会への助成

預託品の活用方法

多摩区内の福祉施設への寄贈の斡旋や、福祉関係の行事で活用させていただきます。

平成21年度 預託金品受入れ及び助成等のご報告

寄託金 2,325,228円

寄託品 車椅子、生活用品、雑貨・小物等

多摩区の地域福祉活動に多くのご支援をいただき、誠にありがとうございました。平成21年度にお預かりした金品は、次のように活用させていただきました。



福祉団体での活動の様子

- ◎多摩区内のボランティア・障害当事者団体等の活動への助成として

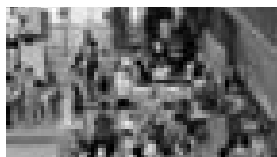
2,577,610円



いこいの家の様子

- ◎多摩区内の高齢者施設、いこいの家へ

車椅子、生活用品等



お祭りの様子

- ◎多摩ふれあい祭り等の福祉行事へ

雑貨・小物等

ほわいとぼーど

報告

第9回リハビリ交流会

本年9月17日(金)に、今年で第9回となるリハビリ交流会が、区内の脳血管障害等のリハビリ・グループ(8団体)と各地域包括支援センター・地域保健福祉センター・社会福祉協議会との共催で開催されました。

本交流会では、「心が動けば身体も動く 交流の輪を広げよう」をスローガンに、風船バレーやパン食い競争を行いました。当日は、参加者も応援者も一生懸命に声を出し合い、とても楽しく、温かな雰囲気の中で競技を進めていくことができました。

来年には、本交流会も第10回の記念すべき節目を迎えます。参加者・応援者の皆さん、元気でまたお会いしましょう!



風船バレーの様子

第3回多摩区社会福祉大会

本年11月26日(金)に、地域福祉に貢献された個人・団体に感謝を表することと、福祉活動の啓発を目的として、多摩市民館大ホールにおいて、「第3回多摩区社会福祉大会」が華やかに開催されました。

第1部の記念式典では、多摩区の地域福祉の推進に貢献された方々に、田嶋郁雄会長から感謝の言葉とともに感謝状が贈呈されました。

第2部の記念講演会では、NPO法人「命のつどい」理事長の多田そうべい氏(元殿さまキングス)をお招きし、「見直そう!!近所力・地域力」をテーマに、楽しい講演をいただきました。

また、今年度は、区役所1階アトリウムにて、多摩区社会福祉協議会や地区社会福祉協議会、ボランティアグループ及び当事者団体等の活動紹介の展示を行うとともに、昨年度に引き続き、大ホール内のスクリーンを使用した、当事者団体等の活動紹介の映像を上映しました。

皆様のご参加、ありがとうございました!



ペットボトルキャップ回収のお知らせ

多摩区社会福祉協議会では、ペットボトルキャップの回収で、各種団体の皆様方にご協力をいただいております。

各種団体で回収したペットボトルキャップは、NPO法人や民間企業を通じてリサイクルが行われ、そのリサイクルから得た収益を財源に、ワクチン寄贈団体の協力により、世界の発展途上国の子ども達に、ワクチンの支援が行われます。

皆様のご協力をよろしくお願いいたします。

なお、ペットボトルキャップの回収、持込み等については、各協力団体へ直接お問い合わせください。

【協力団体一覧】

◇川崎稲田ライオンズクラブ

住所:多摩区登戸2238トルナーレ5 203号
TEL:044-933-6853

◇川崎多摩ライオンズクラブ

住所:多摩区登戸2238トルナーレ5 203号
TEL:044-933-6853

◇多摩新町福寿会

住所:多摩区塚3-7-21
TEL:044-813-1439

多摩区の地域福祉の増進にご協力いただき、誠にありがとうございました。とっさございました。

預託者一覧 (順不同・敬称略)

(平成22年8月1日~平成22年10月31日)

●預託金 (計6件/78,564円)

- ・山安川崎店
- ・日本郵便 登戸店
- ・林 総一
- ・匿名 3件

●預託品 (計3件)

- ・阿久津 妃佐子(雑貨他)
- ・林 総一(洗剤他)
- ・匿名(台所用用品他)

※お知らせ

本会では、寄付品の円滑な受渡しを図るため、平成22年4月1日からペットボトルキャップ・使用済みカード・古切手の受取りを中止させていただきます。

今後は、受入れ先のご紹介で対応させていただきますので、何卒ご了承くださいませますようお願いいたします。

福祉パルたまのご案内

福祉パルは、社会福祉協議会が川崎市から委託を受け、管理・運営している施設です。

福祉活動のために、研修室・ボランティアコーナーをご利用いただけます。

- 各種福祉講座、講演会の開催
- 福祉に関する相談、情報提供
- 車イス・高齢者疑似体験セットの貸出し
- ボランティアに関する相談
- ホームヘルパーの派遣 等



社会福祉協議会のホームページ

掲載情報も募集中です!

多摩区社協のホームページでは、広報紙でお伝え難いタイムリーな情報発信を目指しています。

まだまだ成長途中ですが、多摩区社協を身近に、気軽に感じてもらえるよう、みなさんと一緒に育てていきたいと考えています。情報提供のご協力をお願いすることもあります。どうぞよろしくお願いいたします。

ご連絡お待ちしております。

ホームページアドレス

<http://www.kawasaki-shakyo.jp/tama/>