

ほほえみ



社会福祉法人 川崎市麻生区社会福祉協議会
 〒215-0004 麻生区万福寺1-2-2 新百合21ビル1F 福祉パルあさお内
 TEL 952-5500 FAX 952-1424
 URL www.kawasaki-shakyo.jp/asao/
 MAIL info@asao-shakyo.com

この広報は一部共同募金
 配分金で発行しています。

発行人:岡本 周一
 編集:広報啓発部

もくじ

- 1 賛助会員募集のお知らせ
- 2 第21回あさお福祉まつり
ご報告
共同募金からのお知らせ
- 3 麻生区地域自立支援協議会とは
- 4 ぼらぼら 22号
各種講座のご案内

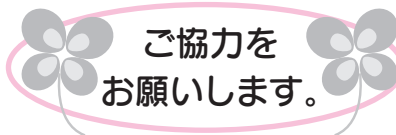
求む! 地域サポーター

賛助会員 募集!!

社会福祉協議会とは、社会福祉法に基づき設置されており、地域福祉活動を推進することを目的とした非営利の民間組織です。

麻生区社会福祉協議会では、誰もが安心して暮らせる地域を目指し、様々な福祉課題を発掘し、また解決するために、地域住民の皆さまや区役所・福祉施設・福祉団体など関係機関と協力しながら事業を行っています。

今後も更なる地域福祉の充実のため、より一層の努力をしておりますので、賛助会員へのご協力をお願いいたします。



教えて!!

? 賛助会員とは?

社会福祉協議会の趣旨や目的に賛同し、支援をする地域サポーターのことで、福祉施策や制度だけでは地域の福祉課題を解決することはできません。皆さま一人お一人の協力が不可欠です。賛助会員が納める「賛助会費」は、お住まいの地域で行っている麻生区社会福祉協議会と区内2つの地区社会福祉協議会の進める様々な福祉活動に役立てられています。

賛助会費:1口 1,000円(年会費)
 応募期間:2月1日~2月28日
 加入方法:町会・自治会を通じての加入、または社協窓口にて受付いたします。詳細は、麻生区社協までお問い合わせください。

ご協力いただいた賛助会費は、このように使われています。

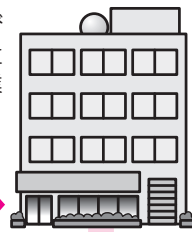


住民の皆様

賛助会費は、麻生区社協並びに、集められた地域の地区社協の地域福祉を支える事業費として還元されます。

賛助会員による 賛助会費の協力

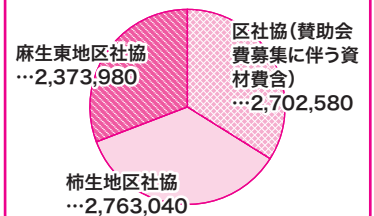
(自治会・町会等の協力)



麻生区社協

◀麻生区社協に集められた賛助会費は、地域福祉の推進を目的として区内2つの地区社協及び麻生区社協の事業費として活用されます。

平成22年度 賛助会費実績額
 ……7,839,600円



麻生区社会福祉協議会
 ……2,702,580円

※22年度総予算127,171,922円

- ★助成事業(地区社協への支援・ボランティアグループや当事者団体への支援)
- ★ボランティア活動振興センター事業(福祉教育プログラム・ボランティア講座など)
- ★広域啓発事業
- ★子育て支援事業
- ★移送サービス事業
- ★在宅福祉サービス事業(ささえあい事業・障害児者支援事業・介護者のつどい)他

麻生東地区社会福祉協議会
 ……2,373,980円

※22年度総予算4,540,000円(賛助会費割合52%)

- ★青少年福祉関係事業
- ★広報関係事業
- ★子育て関係事業
- ★障害者児童福祉関係事業
- ★高齢者福祉関係事業
- ★ふれあいサロン実施委員会



障害者児童福祉部
バリアフリーコンサート

★地区社会福祉協議会(地区社協)とは、地域の福祉課題の解決に向け、地域住民全員が福祉の担い手となり、住民同士がお互いに「支えあうこと」を目的としてさまざまな活動を展開している任意団体です。現在、川崎市内に40地区社協があり、麻生区内には2つの地区社協があります。

柿生地区社会福祉協議会
 ……2,763,040円

※22年度総予算6,203,303円(賛助会費割合46%)

- ★青少年福祉関係事業
- ★広報関係事業
- ★高齢者福祉関係事業
- ★子育て関係事業
- ★障害者児童福祉関係事業
- ★助成事業 他



秋のイベント 芋掘り

第21回 あさお福祉まつり (同時開催) 第11回 麻生区社会福祉大会

開催!

★あさお福祉まつり

麻生区協働推進事業の一環として開催されています。毎年、福祉に関わる多くの団体が参加し、活動をPRする「場」、来場された方々との交流を深める「場」として、盛り上がりのあるイベントになっています。今回は82団体が参加しました。



★麻生区社会福祉大会

地域福祉の向上に努められた方々に対して感謝を申し上げるとともに、誰もが安心して暮らしていける街づくりを願って2年に1度、開催しています。式典では、麻生区社会福祉協議会に多くのご寄付をいただいた団体へ感謝状の贈呈と、地域福祉の向上に努められた方々に対して表彰状を贈呈しました。

麻生区社会福祉協議会会長表彰状・感謝状受賞者(敬称略)

◆表彰

個人) 澤 淑子、高岡 妙子、永井 洋志、
矢野 美千代、山崎 清壽、大野 美佳
団体) 青空会、ボランティアグループ「さしす」

◆感謝

桐光学園中学・高等学校輝緑祭実行委員会



共同募金会 川崎市麻生区支会からのお知らせ

本年度も、赤い羽根共同募金・
年末たすけあい募金へ
あたたかいご協力
ありがとうございました。



平成22年度 赤い羽根共同募金・年末たすけあい募金実績報告

区分	赤い羽根共同募金	年末たすけあい募金
戸別募金	7,734,331円	7,280,667円
法人募金	601,000円	0円
街頭募金	1,018,588円	30,587円
職域募金	149,610円	0円
その他募金	425,807円	294円
合計	9,929,336円	7,311,548円

平成23年1月11日現在

皆さまからご支援いただいた 募金の使いみち

◆赤い羽根共同募金

麻生区でご協力いただいた赤い羽根共同募金は、神奈川県共同募金会に納付後、翌年度に区内の在宅福祉をすすめる団体や、神奈川県内の民間福祉活動を推進するために使われています。

※国内で大規模災害が発生した場合、県域を超えて拠出(被災者支援)することができます。

赤い羽根募金の使いみち

～麻生区内の下記の団体が配分を受けました～
●区内の在宅福祉を進める団体へ
・神奈川高齢者生活協同組合川崎支部
・(特)ワークスコレクティブグループとも
・麻生家事介護ワークスコレクティブにじ
・配食ボランティアもみじの会
・配食グループ柿の会
・移動サービスワークスコレクティブそよ風
●区内の社会福祉施設へ
・白鳥保育園 ・わーくはうすひこばえ
・さつき香番館
上記団体の他、県内の社会福祉施設・団体と麻生区社会福祉協議会にも配分されました。
(平成21年度募金実績配分先)

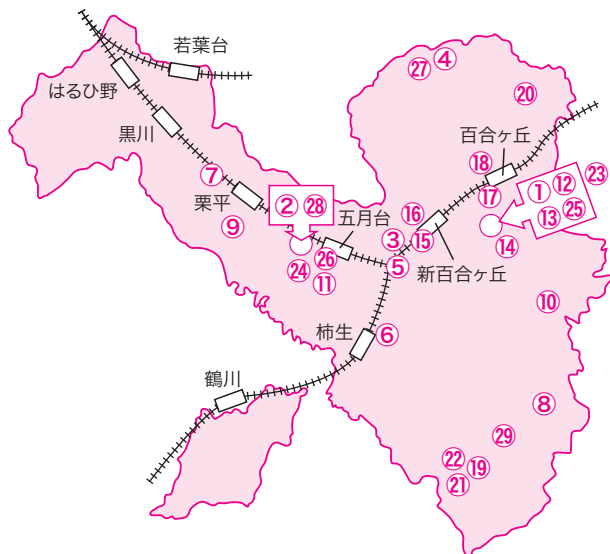
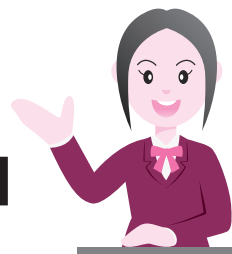
◆年末たすけあい募金

年末たすけあい配分委員会で配分内容を検討し、民生委員児童委員の方々に協力いただき、12月に「慰問金」として配布しました。また、「地域福祉活動費」として次年度1年間を通して、さまざまな地域福祉活動に活用されます。

慰問金 2,630,000円
身体障害者手帳 1・2級の方 2,125,000円(425件)
精神障害者手帳 1・2級の方 155,000円(31件)
療育手帳Aの方 250,000円(50件)
在宅で要介護度4・5の方がいる世帯 100,000円(20件)
地域福祉活動費(麻生区社協事業):
移送サービス事業、ボランティア活動
振興事業、広報啓発事業子育て支援事業、在宅介護者支援事業など
4,681,548円
(平成23年1月11日現在)

ご存じですか？

「麻生区地域自立支援協議会」



「あ」 たたかい、「さ」 さえあい、「お」 つきあい

麻生区に居住する障害者(児)が自立した日常生活または社会生活を地域で営む事が出来るよう、相談支援事業者、障害者福祉サービス事業者、保健・医療関係者、教育・雇用関係機関、企業、障害者関係団体、学識経験者など障害者、福祉の関係者が幅広く参加し、定期的な協議を行い、相談支援事業をはじめとする地域の障害福祉に関するシステムづくりに関し、中核的な役割を果たすことを目的とする組織です。

相 談 する



市外局番 044

No.	機 関 名	住 所	電 話	FAX
①	百合丘地域生活支援センター ゆりあす	百合丘2-8-2 北部リハビリテーション内	281-6641	966-2612
②	障害者生活支援センター柿生	五力田2-20-10 川崎市柿生学園内	987-1794	987-1510
③	しんゆり生活支援センター	上麻生3-22-12	952-5451	952-4507
④	ソレイユ川崎障害者支援センター	細山1203	959-3003	954-5581
⑤	新百合地域包括支援センター	上麻生3-14-20 つくしの里内	969-3388	969-3322
⑥	柿生アルナ園 地域包括支援センター	上麻生5-19-10 柿生アルナ園内	989-5403	988-9774
⑦	栗木台地域包括支援センター	栗木台1-13-8 緑陽園内	988-5160	981-5020
⑧	地域包括支援センター虹の里	王禅寺963-26	986-4088	986-1027
⑨	片平地域包括支援センター	片平1430金井原内	986-4986	986-4646
⑩	百合丘地域包括支援センター	東百合丘3-2-7 生活リハビリクラブ麻生内	959-6522	953-8485
⑪	北部地域療育センター	片平5-26-1	988-3144	986-2082
⑫	百合丘障害者センター	百合丘2-8-2 北部リハビリテーション内	281-6621	966-0282
⑬	百合丘就労援助センター	百合丘2-8-2 北部リハビリテーション内	281-3985	281-3987
⑭	ケアセンター介護福祉士会	百合丘2-9-7 百合丘ハイデンス1-D	969-1203	969-1215
⑮	麻生区社会福祉協議会	万福寺1-2-2 新百合2ビル1階(福祉ホール内)	952-5500	952-1424
⑯	麻生区保健福祉センター (事務局)	万福寺1-5-1	965-5159	965-5205

※生活支援センター…障害児者が地域生活を営むために必要とされる相談支援をします。

※地域包括支援センター…川崎市から委託された高齢者の総合相談窓口です。

通 う

(働く・集う・
学ぶ・交流する)



市外局番 044

No.	機 関 名	住 所	電 話	FAX
⑰	地域活動支援センター ひびき工房ペリ	百合丘1-5-5 百合ヶ丘ハイム	966-5017	966-5017
⑱	地域活動支援センター 日だまり工房	高石1-15-45	965-4311	965-4311
⑲	地域活動支援センター 2にん3ぎやく	早野37-5	986-1017	986-1017
⑳	地域活動支援センター わーくはうす・ひこぼえ	細山5-1-20	281-3207	281-3208
㉑	地域活動支援センター があでん・ららら 就労継続支援事業B型 ハーブカフェららら	下麻生3-32-5	989-8323	989-8323
㉒	地域活動支援センター アルデンテ	下麻生1-31-3	281-4524	281-4524
㉓	児童デイサービス・ドリーム 東百合丘タイムケアセンター	多摩区南生田4-12-3	976-2860 976-2984	976-2971
㉔	障害児音楽コミュニケーション 「YOU-YOU クラブ」 片平タイムケアセンター	五力田446-1	701-0019	701-0019
㉕	百合丘日中活動センター	百合丘2-8-2 北部リハビリテーション内	281-6141	959-2812
㉖	しらかし園	片平5-24-1	988-5503	988-2025
㉗	川崎授産学園	細山1209	954-5011	954-6463
㉘	柿生学園	五力田2-20-10	987-1511	987-1510
㉙	県立麻生養護学校	王禅寺303-1	980-4550	986-2517

※地域活動支援センター…障害者の創作的活動、生産活動の機会の提供、社会との交流促進などを行います。

※タイムケア…放課後や夏休みなどに活動する場を提供し、遊びやグループ活動を通して豊かな放課後を過ごすことができるよう支援します。

福祉って何だろう？ 知りたい・学びたい・体験したいときに 「福祉学習」についてご相談ください！

麻生区社協では、区内のボランティア・当事者団体・学校関係者・福祉施設の方々と平成16年度より「福祉教育プログラム作成委員会」を発足し、地域全体で福祉学習に取り組んでいくしくみ作りを検討しています。

例えば、高齢者疑似体験・車いす体験・手話・点字などの福祉の学習に関する相談に応じ、さまざまなお手伝いをしています。是非ご活用ください！

（実施内容）

- ①福祉学習のプログラムについての相談 ②福祉学習にご協力くださる講師・団体の紹介
③福祉についての情報提供 ④福祉教材の貸出

※講師や貸出し教材の調整などは時間が必要です。原則2ヶ月前から余裕を持ってご相談ください。

学校で、町会・自治会で、
職場で…福祉の
学習をしたいけれど、
どこに相談をしたら
良いのかな？



各種講座のご案内

★麻生区在住、在学、在勤の形を対象にした講座を開催します。

麻生区社協 子育て支援部会からのお知らせ

パパと♪ あそぼう！1・2・3！

お仕事で忙しいパパ。休日にお子さんと一緒に思いっきり遊びませんか？
体を動かしたり、絵本を読んだり…みんなで楽しみましょう！
ふるってご参加ください！！

日 時／平成23年2月26日(土)午前10時～12時

場 所／川崎青葉幼稚園 (麻生区上麻生4-2-2)

定 員／麻生区在住で概ね3歳までのお子さまのいる親子30組

☆一人歩きができるお子様が対象となります。

☆抽選の場合は、父子の親子が優先になります。☆当選者のみ有効です。

参加費／無料 申込方法／往復はがき

※2月14日消印有効

☆下記記入見本をご参照ください ☆当日欠席される方は必ずご連絡ください

ペアレントトレーニング

「見直してみよう～うちの子って…～」

日頃子育てで悩んでいることはありませんか？「わが子にいらいら、ついつい怒ってしまいがち、そのあと決まって自己嫌悪、これで良いのかな…」など思っていますか？なぜなのか、どうすればいいのかこの機会に一緒に考えていきましょう。

日 時／平成23年3月11日(金)午前10時～12時

場 所／麻生保健福祉センター 予防接種ホール

(※未就園児のお子さまは別室にて保育を行います)

参加費／無料 定 員／親子35組 (※応募多数の場合抽選)

対 象／麻生区在住、0歳～小学校3年生までのお子さまのいる親子

申込方法／往復はがき



はがき記入見本

<input type="checkbox"/> 〒215-0004 【住所】 麻生区万福寺1-2-2 新百合21ビル1階 麻生区社会福祉協議会 地域課行き	何も書かないで ください	<input type="checkbox"/> 〒 【郵便】 ご自身の住所 保護者氏名 お子さんの氏名	①保護者の氏名(フリガナ) ②住所 ③電話番号 ④お子さんの氏名 (フリガナ)・性別 ⑤年齢(歳 ヶ月) ⑥イベントを知った きっかけ
---	-----------------	--	---

各講座・福祉学習に関する
問い合わせ・申込先は…

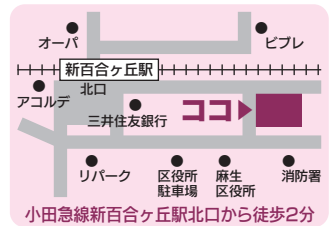
麻生区社会福祉協議会

〒215-0004 麻生区福寿1-2-2

新百合21ビル1F 福祉パルあさお内

☎ 044(952)5500

☎ 044(952)1424



小田急線新百合ヶ丘駅北口から徒歩2分

ボランティア活動振興センターからのお知らせ

地域ボランティアコーディネーター研修

～地域でのボランティア活動を

より充実させるために～

「ボランティアコーディネーター」って何だろう？さまざまな分野においてボランティアの活動が幅広く展開される中、活動の継続や活動の活性化のためには「つなぐ」というボランティアコーディネーターがますます重要になっています。

本研修では、ボランティアの開拓の仕方と継続してもらうために必要なことを、日々の活動を振り返りながらボランティアコーディネーターの役割を学びます。

日 時／平成23年3月23日(水)午前10時～15時30分(予定)

場 所／福祉パルあさお 研修室

参加費／無料

対 象／麻生区在住 ※主に区内ボランティア団体で活動されている方

定 員／30人 申込方法／電話、FAX、メール

ご活用ください！福祉機器等の貸出

車いすの貸出：一時的に家庭などで必要な場合、
車いす操作を学ぶ教材として2週間以内
福祉関連ビデオ・図書の貸出、福祉体験講習のため
機材貸出も行ってまいりますので、お気軽にご相談
ください。麻生区社協 ☎952-5500



今年度、広報誌「ほほえみ」は、

年3回(7月1日号、11月1日号、2月1日号)発行いたします。
福祉に関する地域の情報など、広報誌に掲載する記事を募集
しています。

【問合せ】社会福祉法人 川崎市麻生区社会福祉協議会

TEL.952-5500 FAX.952-1424 E-mail:info@asao-shakyo.com